



**ИНСТИТУТ РАЗВИТИЯ
ОБРАЗОВАНИЯ**
Свердловской области

**Историческое пространство:
содержательные аспекты изучения
в школьном курсе истории России.
Методика работы с исторической
картой.**

Вебинар 9

16.04.2026

Основные направления и вопросы

- Где это всё происходило (территория, ландшафт, географические объекты и их названия, связь современной и исторической карт)?
- Что там сейчас (государственная и административная принадлежность территории, места памяти)?
- Как и почему изменялась территория Российского государства и его роль на международной арене (изменение границ, войны и договоры, исторические карты и текстовые документы)?
- Как эти исторические события нашли отражение в культуре (тексты, изображения)?

Историческое пространство Русского государства в XVI вв.. 7 класс.

Урок 29	Россия в 1533 – 1547 гг.
Урок 30	Россия в 1533 – 1547 гг.
Урок 31	Начало царствования Ивана IV
Урок 32	Начало царствования Ивана IV
Урок 37	Наследники Золотой Орды в середине XVI в.
Урок 38	Присоединение Поволжья. Начало Ливонской войны
Урок 39	Присоединение Поволжья. Начало Ливонской войны
Урок 42	Завершение эпохи Ивана Грозного
Урок 43	Завершение эпохи Ивана Грозного
Урок 44	Россия при царе Фёдоре Ивановиче
Урок 45	Россия при царе Фёдоре Ивановиче

.....
Глава I. Россия в XVI в.	5
§ 1–2. Россия в 1533–1547 гг.	6
§ 3–4. Начало царствования Ивана IV	13
§ 5–6. Русское общество в XVI в.	23
§ 7–8. Военные реформы Ивана IV и Избранной рады	30
§ 9. Наследники Золотой Орды в середине XVI в.	39
§ 10–11. Присоединение Поволжья. Начало Ливонской войны	46
§ 12–13. Падение Избранной рады и введение опричнины	54
§ 14–15. Завершение эпохи Ивана Грозного	66
§ 16–17. Россия при царе Фёдоре Ивановиче	75
§ 18. Развитие культуры в XVI в.	82
§ 19. Духовная жизнь общества в XVI в.	89
Итоги главы	97

СОДЕРЖАТЕЛЬНЫЕ ЛИНИИ (XVI в., пространственный аспект)

- Оформление новых границ государства и создание системы местного управления
- Взаимоотношения с государствами-наследниками Золотой Орды
- Взаимоотношения с Европой

РЕГЕНТСТВО ЕЛЕНЫ ГЛИНСКОЙ (1533 – 1538)

С начала XVI в. в Москву поступало много жалоб на произвол наместников, их неправый суд. В регентство Елены Глинской в ряде мест изъяли из-под надзора наместников борьбу с разбоями. Суд по этим делам передали выборным *губным старостам* из местных детей боярских. В помощь им должны были выбираться целовальники (называли их так, потому что они целовали крест, когда клялись судить честно). Таким образом постарались сократить произвол наместников, снизить недовольство населения.

Времена стояли опасные. Для укрепления границ и поддержания внутреннего порядка строили и ремонтировали городские крепости. После пожаров были заново возведены деревянные кремли в Устюге, Ярославле, Владимире, Твери; построены новые укрепления в Новгороде и Вологде. Ремонтировали старые и возводили новые укрепления на границе с Литвой. На востоке и юге Руси строили деревянные городки-остроги. В Москве приступили к возведению каменных стен вокруг разросшегося *посада* — Китай-города.



Можно ли согласиться с мнением, что политика Елены Глинской отвечала национальным интересам России? Подтвердите свою позицию историческими фактами.

3. Какие мероприятия, направленные на усиление централизации, были проведены в правление Елены Глинской? Составьте перечень реформ.
4. Как вы оцениваете правление Елены Глинской? Какие стороны её деятельности кажутся вам положительными, какие — отрицательными?
5. Назовите имя английской королевы, правление которой в XVI в., как и регентство Елены Глинской, ознаменовалось успехами в развитии экономики, укреплением государства, расцветом культуры. Какие черты характера помогли им править?
6. Сравните регентство Елены Глинской и боярское правление. Выделите общие черты, отметьте различия.

КИТАЙ-ГОРОД В МОСКВЕ



Постройкой стены занимался итальянский зодчий Петрок Малый, он завершил её в 1538 году. Так была основана новая на тот момент часть Москвы, получившая название Китай-город. Крепостные стены протяжённостью 2567 метров были для того времени уникальны.

РУССКО-ЛИТОВСКАЯ (СТАРОДУБСКАЯ) ВОЙНА 1534 – 1537 ГГ.



Сигизмунд I и Елена Глинская

Необходимость размежевания спорных земель Смоленщины и Северщины.

Осада Себежа в феврале — марте 1536 г. стала ключевым событием войны. 20-тысячное польско-литовское войско под командованием Андрея Немировича и Яна Глебовича осадило крепость, но не смогло её взять. Литовские войска отступили на тонкий лёд Себежского озера, который проломился, и многие из них погибли или утонули.

Перемирие было заключено 18 февраля 1537 года в Москве. По его условиям Гомельская волость официально отходила Великому княжеству Литовскому, а крепости Себеж, Велиж и Заволочье, основанные русскими на завоёванной литовской территории, оставались в Русском государстве.

Ослабление Литвы и усиление России в военном плане.

ПЕРВЫЕ ШАГИ ИВАНА IV ГРОЗНОГО

Территориями управляли возникшие ещё при Иване III Тверской и Новгородский приказ. После присоединения Поволжья появился Казанский приказ.

Органами местного самоуправления были губные и земские избы. Они собирали «кормленичий откуп», который использовался для «помог» обедневшим служилым людям, чтобы они могли выйти на службу на коне и с хорошим вооружением.

Губная реформа имела успех в черносошных крестьянских землях, где не было ни помещиков, ни вотчинников, но имела место давняя привычка к общинному самоуправлению. В других местах проведение реформы столкну-

лось с трудностями из-за нежелания служилых людей отрываться в свободное от службы время от своего хозяйства. На войне, смотрах и прочих службах дети боярские находились несколько месяцев в году, потом их меняли. А губной староста, не получая дополнительного жалованья, должен был круглый год выполнять административные обязанности.

Если раньше кормления предназначались непосредственно наместникам, то в результате реформы 1556 г. появился «кормленичий откуп», который население платило в казну для содержания местных служилых людей.

7. Что такое кормления? Почему они были ликвидированы в ходе реформ?

8. Как преобразования в системе местного управления были связаны с началом губной реформы при Елене Глинской? Чем отличались?

ГОРОДА, ОСНОВАННЫЕ ПРИ ИВАНЕ IV ГРОЗНОМ

Алатырь, Арзамас, Бахмут (Артёмовск), Козьмодемьянск, Кудымкар, Новые Холмогоры (Архангельск), Орёл, Свяжск, Тетюши, Уфа, Царицын (Волгоград)

Большая Засечная черта - единый оборонительный комплекс из укрепленных городов, лесных и водных преград и специально созданных укреплений (городков, острогов, валов, частоколов и прочего). Он протянулся более чем на 1000 километров от Мещерских до Брянских лесов. Основу Засечной черты составляли так называемые «засеки» — искусственные завалы в глубине леса. Это первый случай в мировой истории, когда для защиты границы протяженностью в сотни километров использовали леса. От пожаров и вырубki засеки охраняли пограничные воеводы, они же сооружали дополнительные завалы и отражали вражеские набеги.

Точная дата строительства Большой Засечной черты неизвестна, но возводить ее начали не позднее 1554 года.

<https://www.culture.ru/s/bolshaya-zasechnaya-cherta/>

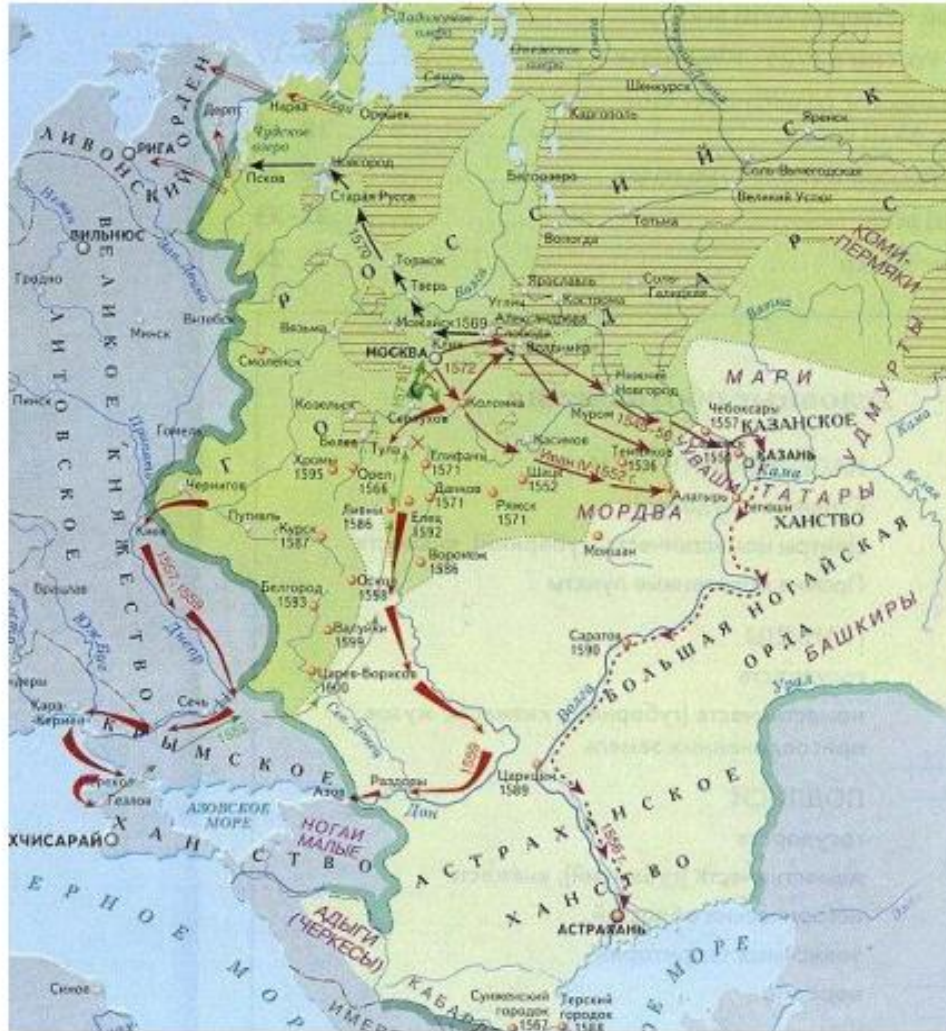
Место первой деревянной крепости в Арзамасе.



Памятник Ивану IV Грозному в Орле (2016).



РАБОТА С КАРТОЙ



Карта походов войск Ивана IV.

1. Охарактеризуйте направления внешней политики Ивана IV Грозного.
2. Назовите государства, с которыми граничила Россия при Иване IV. Вспомните, когда и как возникли эти государства.
3. Каковы результаты внешней политики Ивана IV Грозного.

- 1548 г. – первый поход Ивана IV на Казань окончился неудачей из-за оттепели.



- 1549 – 1550 гг. – второй поход Ивана IV на Казань окончился неудачей из-за проблем со снабжением армии.



- 1551 г. – строительство И.Г. Выродковым крепости Свияжска неподалёку от Казани.
- Присяга населения правого берега Волги России, возведение на казанский трон русского ставленника Шах-Али.



Иван Грозный собирает войска на Казань. XVI в.



Осада Казани. XVI в.

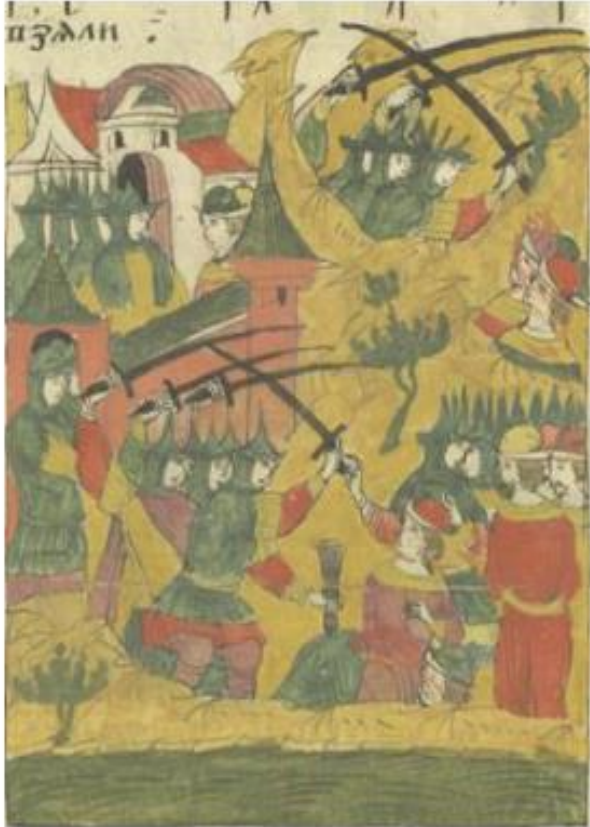
- Август 1552 г. – осада Казани русской армии во главе с Иваном IV.
- 2 октября 1552 г. – штурм и взятие Казани.
- Казанское ханство вошло в состав России.



В. Бодров. Русские артиллеристы во время осады Казани.



Вступление Ивана IV в Казань. XVI в.

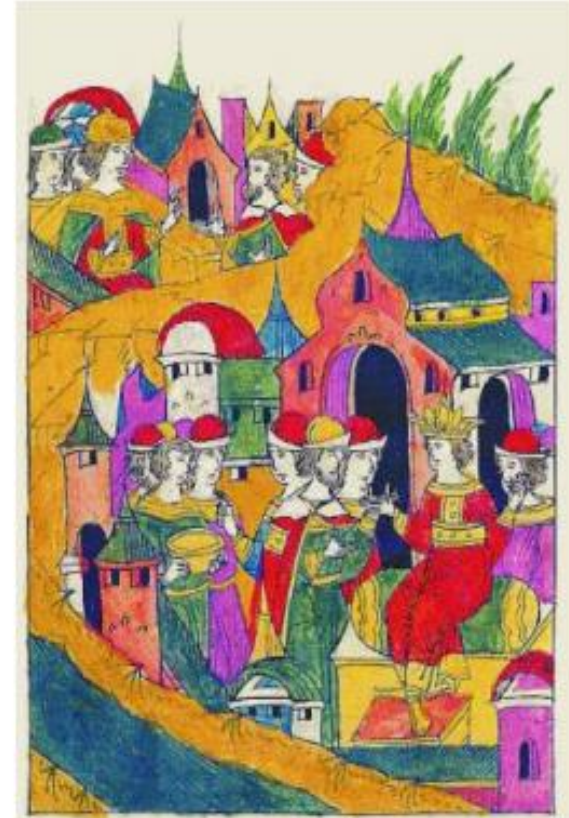


Взятие Астрахани русскими войсками в 1554 г. XVI в.

- 1554 г. – возведение на астраханский престол русского ставленника Дервиш-Али.
- 1556 г. – заключение Дервиш-Али союза с Крымским ханством и взятие Астрахани русскими войсками.



Астраханский кремль. Конец XVI в.



«О посадении на Асторохань царя Дербыш Алея». XVI в.

- 1557 г. – хан Большой Ногайской Орды присягнул на верность России.



- Малая Ногайская Орда откочевала в Прикубанье.



*М.В. Горелик. Воины Ногайской орды
XVI–XVII вв.*



Хан Юсуф Мурза

- Султан Османской империи был недоволен присоединением к России Среднего и Нижнего Поволжья.



- Он приказал крымскому хану Девлет-Гирею отвоевать эти территории у России, усилив его армию своими войсками.



- 1558 г. – большой набег крымцев на южные рубежи Русского государства.



Девлет-Гирей.



Иван Грозный идёт навстречу войскам Девлет-Гирея у Одоева. XVI в.



Бегство Девлет-Гирея из Русского Царства. XVI в.

ОБОРОНА РОССИИ ПРОТИВ АГРЕССИИ КРЫМСКОГО ХАНСТВА В СЕРЕДИНЕ XVI В.

- Размещение значительных сил по южному поясу обороны – реке Оке.
- Завершение строительства Тульской засечной черты.
- Заключение союза с донскими и запорожскими казаками, переход в контрнаступление против Крымского ханства.
- 1559 г. – попытка заключения союза против Крыма с Великим княжеством Литовским и Королевством Польским.
- Союз не состоялся из-за опасения Сигизмунда II возможного усиления Москвы.



Портрет польского короля Сигизмунда II Августа. Лукас Кранах Младший. 1553 г.



М. Пресняков. Русская засечная черта. Южный рубеж.



Большая засечная черта в XVI в.

БИТВА ПРИ МОЛОДЯХ (ЛЕТО 1572 Г.)

Битва при Молодях в действительности представляет собой многодневную и многоходовую оборонительную операцию. Русские воеводы – князь Михаил Иванович Воротынский и князь Дмитрий Иванович Хворостинин - то изматывали неприятеля фланговыми нападениями, то стояли насмерть в «гуляй-городе» (деревянном укреплении на возах), то наносили контрудары. Им приходилось туго. Резервы стойкости были вычерпаны до дна. Оба войска несли чудовищные потери. И лишь военная хитрость – татарам подбросили ложное известие, что на подходе свежая русская армия, – окончательно отбила у неприятеля охоту к наступлению.



ЧЕСТЬ И СЛАВА ОТЕЧЕСТВА



Памятник князю М. И. Воротынскому в посёлке Воротынец Нижегородской области. Фрагмент.

Скульптор В. Нагорнов. 2008 г.

Герой битвы у деревни Молоди князь Михаил Воротынский происходил из знатного рода и являлся одним из самых опытных и талантливых воевод Ивана Грозного. С юности он сражался на южных рубежах с отрядами крымского ха-

на. Но по-настоящему Воротынский прославился при взятии Казани. Он сумел подвести к крепостным стенам гуляй-башни, установить на них пушки и заложить в подкоп бочки с порохом, взрыв которых обрушил часть казанской стены. Во время взятия Казани Воротынский был ранен, но не покинул поле боя. Использование передвижных полевых укреплений помогло воеводе победить крымского хана и в битве при Молодях. Его большой военный опыт был востребован не только на поле боя. В 1571 г. специальная комиссия под руководством Воротынского разработала Устав сторожевой и пограничной службы, который стал первым в истории России воинским уставом. Весной 1573 г. он был назначен командующим ратью на Оке, но вскоре Иван IV наложил на Воротынского свою опалу. Андрей Курбский сообщает, что князя схватили по доносу холопа, утверждавшего, что тот хочет околдовать царя. Воротынского отправили в ссылку, по дороге он скончался.

- Агрессивная политика западных соседей (Польши, Литвы, Ливонского ордена).
- Необходимость для России иметь порты на Балтийском море для ведения торговли со странами Европы.



- Создание орденом искусственных препятствий для торговли русских купцов.
- Недопуск орденом в Россию западных специалистов.
- Наличие у Ливонского ордена сети городов-портов.
- Военная слабость и политическая разобщённость Ливонского ордена.



Ливонские рыцари.



*Русский купец
XVI в.*

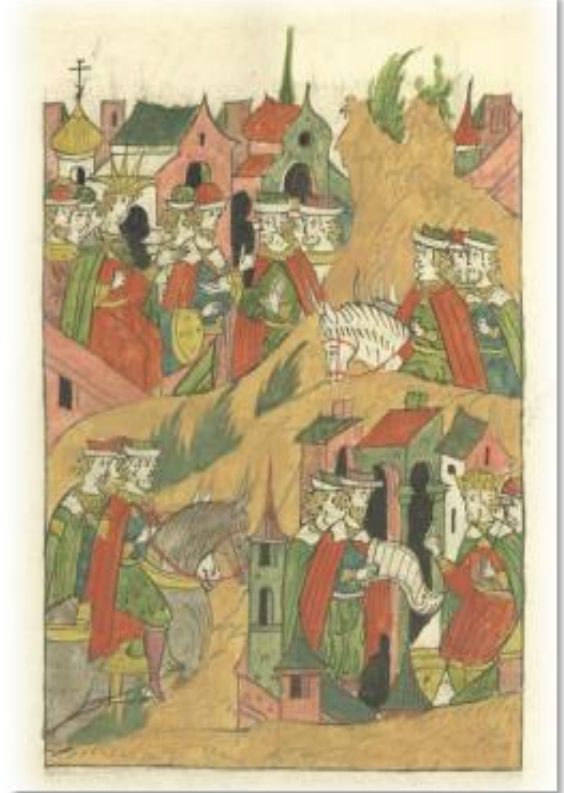


Нарва и Ивангород. Гравюра. XVII в.



*Переговоры о ливонской дани
1554 г. XVI в.*

- 1503 г. – Ливонский орден обязался уплачивать дань за г. Дерпт (ранее Юрьев, основан Ярославом Мудрым).
- 1557 г. – орден отказался выплачивать дань, что послужило поводом к началу войны.



*Послы от Ливонского магистра приходят к
царю Ивану Васильевичу с просьбой не
платить дань. XVI в.*

- Январь 1558 г. – начало боевых действий в Ливонии.
- Май 1558 г. – взятие русскими войсками Нарвы.



Взятие Иваном IV Грозным Нарвы в 1558 г.

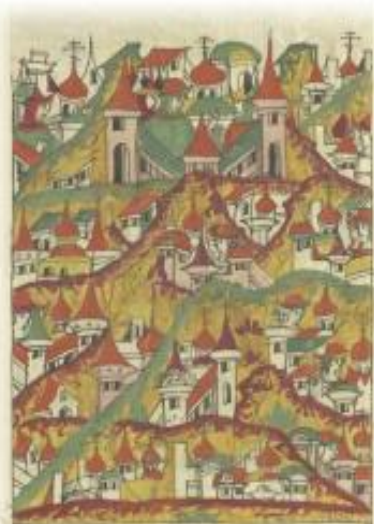


*Русские ратники штурмуют Нарву.
XVI в.*

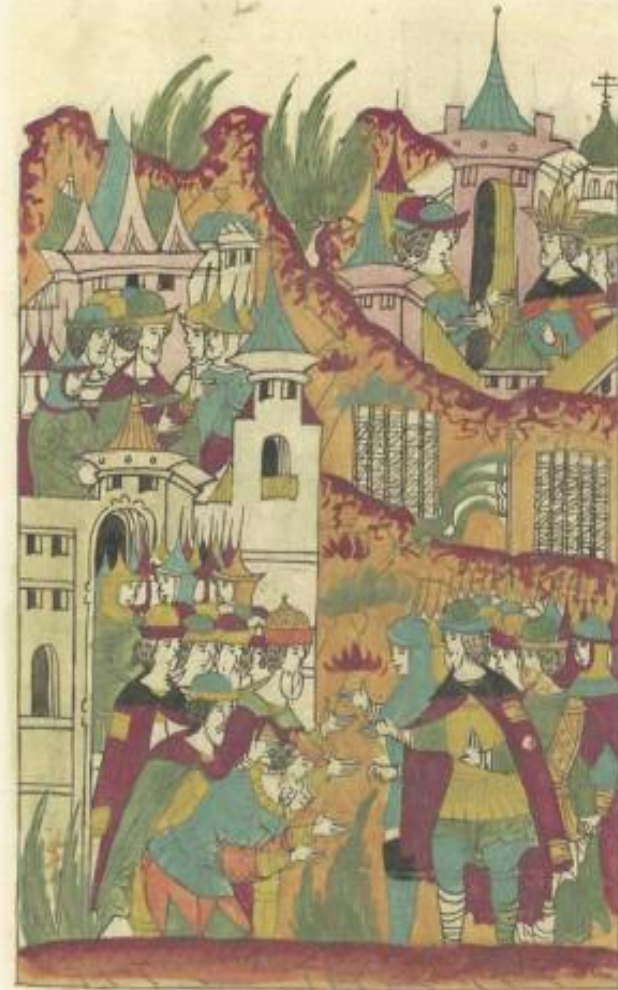
- Май – октябрь 1558 г. – взятие русской армией 20 ливонских городов.
- 1559 г. – возобновление войны после перемирия, взятие русскими войсками 11 ливонских городов.
- 1560 г. – разгром войск Ливонского ордена, пленение магистра В. фон Фюрстенберга.



Талер с изображением Вильгельма фон Фюрстенберга. 1557 г.



Воеводы царя Ивана Васильевича захватывают немецкие города. XVI в.



Взятие Дерпта (Юрьева). XVI в.

- 1561 г. – магистр Г. фон Кетлер распустил орден и присягнул на верность польскому королю и великому князю литовскому Сигизмунду II.
- Вступление в войну Литвы, Швеции, Дании и раздел территорий ордена.



*Готхард Кетлер.
Ю.И. Деринг. 1888 г.*



*Портрет Сигизмунда II Августа
в доспехах. 1643 г.*



*Эрик XIV – король Швеции.
Доменик Вервилт.*

ХОД ЛИВОНСКОЙ ВОЙНЫ: СОЗДАНИЕ АНТИРУССКОЙ КОАЛИЦИИ

- 1578 г. – формирование направленного против России союза Речи Посполитой, Швеции и Крымского ханства.
- 1579–1580 гг. – захват Стефаном Баторием Полоцка и Великих Лук.
- 1581 г. – вытеснение русских войск из Ливонии.
- 1581–1582 гг. – осада Пскова войсками Речи Посполитой.



Я. Матейко. Стефан Баторий под Псковом. 1872 г.

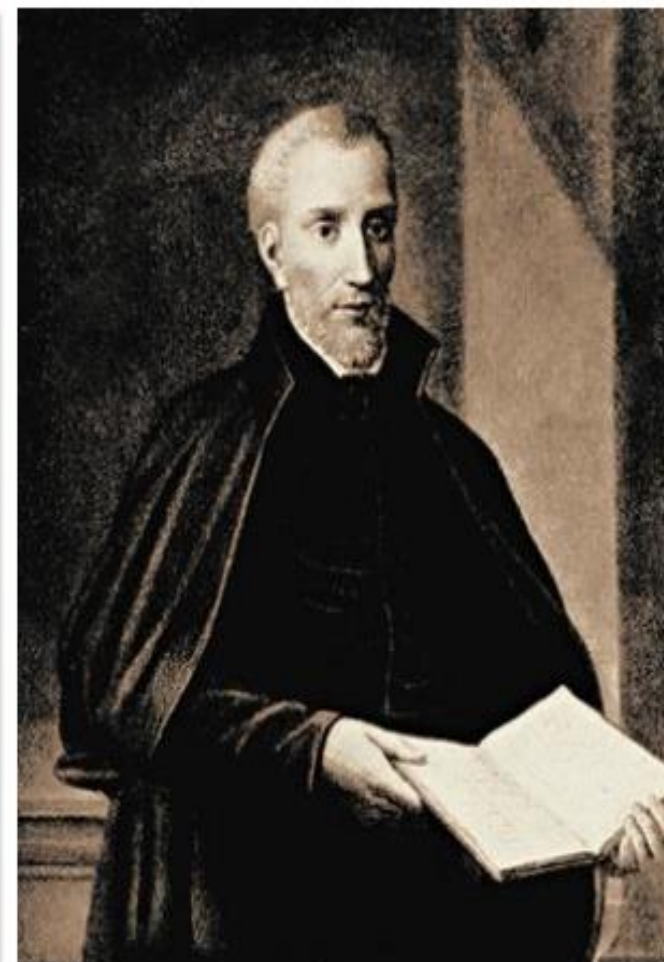


Псковский Кремль.

- 1582 г. – Ям-Запольское перемирие с Речью Посполитой.
- 1583 г. – Плюсское перемирие со Швецией.



Итоги Ливонской войны.



А. Поссевино – папский посланник, посредник при переговорах России и Речи Посполитой. 1582 г.

«Осада Пскова польским королём Стефаном Баторием в 1581 г.».
Художник К. Брюллов. 1839—1845 гг.
Москва, Государственная Третьяковская галерея



Приступая к осаде, Баторий был уверен в победе. Но правильное судил некий польский шляхтич, написавший: «Любуемся Псковом. Господи, какой большой город! Точно Париж... Нужно усердно молить Бога, потому что без его помощи нам не получить здесь хорошей добычи. Не так крепки стены, как твёрдость и способность [псковичей] обороняться».

ЧЕСТЬ И СЛАВА ОТЕЧЕСТВА



Памятник псковичам в честь 300-летия обороны Пскова от войск Стефана Батория.
Автор А. Кислинский. 1897 г.

Возглавлял оборону Пскова мудрый воевода князь Иван Шуйский. Пять месяцев гарнизон и жители Пскова противостояли врагу. Противник более тридцати раз

штурмовал город. Даже дети и женщины помогали воинам. Стефан Баторий послал отряды к Псково-Печорскому монастырю, что в 60 км от Пскова, однако стрельцы при поддержке монахов успешно отбили приступ. С иконами в руках монахи вели ратников на неприятеля. «Русские... едят один хлеб, умирают с голоду, но не сдаются», — сообщал очевидец событий. Историк Н. М. Карамзин писал позже: «То истина, что Псков или Шуйский спас Россию от величайшей опасности, и память сей важной заслуги не изгладится в нашей истории, доколе мы не утратим любви к Отечеству и своего имени».

▲ Какую роль на завершающем этапе Ливонской войны сыграла героическая оборона Пскова? Аргументируйте ответ.

3 Конец Ливонской войны. Ливонская война, длившаяся 25 лет, была проиграна. В 1581 г. Иван Грозный был вынужден просить папу римского прислать посредника для переговоров с Речью Посполитой. В планы Ватикана входило обсуждение возможности заключения унии с Русской православной церковью. Но Иван отверг эту идею. В январе 1582 г. представители России и Речи Посполитой подписали Ям-Запольское перемирие на 10 лет: Ливония отходила к Речи Посполитой, но та возвращала России все захваченные русские города, кроме Велижа. Таким образом, России, несмотря на поражение, удалось сохранить свои владения в прежних границах.

Гораздо тяжелее были условия русско-шведских договоров. В августе 1583 г. на реке Плюссе было подписано перемирие на три года. За Швецией оставались все завоеванные ею земли. Россия потеряла Корелу, Ивангород, Копорье, Нарву, Ям; удалось сохранить лишь узкую полосу земли — выход к Балтийскому морю в устье Невы.

Какое значение Ливонская война имела для Восточной Европы в целом?

И.В. Курукин: «Это был дебют Речи Посполитой. Только что произошло объединение Польши и Литвы – в 1569 году была подписана Люблинская уния. Это означало, что на ближайшие 60–70 лет Речь Посполитая стала великой державой. Взлет Швеции пришелся уже на первую половину XVII века – тогда она стала крупной европейской державой. Но, собственно говоря, этот взлет тоже начнется с побед в Прибалтике, когда большая ее часть перейдет во владение Швеции. Но это будет только через пятьдесят лет».

- 1. Какая связь существует между причиной и Ливонской войной? 2. Кратко охарактеризуйте этапы Ливонской войны.



Покровская башня в Пскове – место обороны в 1581 г.

«Эта икона написана в память о чудесном заступлении Пресвятой Богородицы за город Псков во время осады его войсками Стефана Батория в августе 1581 г. Царица Небесная явилась 27 августа (по ст. стилю) благочестивому старцу Дорофею, который молился в своей келье за город. Старец видел Ее грядущей по воздуху, поддерживаемой за руки преподобными Антонием Киево-Печерским и Корнилием Псково-Печерским. В молении за город пред Ней предстали Псковские святые благоверные князя Гавриил и Тимофей (Довмонт), блаженный Николай, Христа ради юродивый, Псковский, и равноапостольный великий князь Владимир. Пресвятая Богородица указала старцу Дорофею место на стене, где следовало дать бой осаждавшим, и сказала, что Она Сама там будет. В начале сентября начался приступ. Он был так силен, что враги завладели уже двумя башнями и водрузили свои знамена. Оборонявшиеся начали ослабевать, и в эту роковую минуту по приказу воевод к пролому были принесены мощи благоверного князя Гавриила. До самой ночи продолжалась кровавая сеча. Баторий отступил».



Псковская икона Покрова Божией Матери.
Начало XVII в.

РАБОТА С КАРТОЙ



Рассмотрите карту и выберите из списка все верные суждения, относящиеся к событиям, изображённым на данной карте:

- 1) на данной карте представлены военные действия России против Польши и Швеции на территории Прибалтики
- 2) в период времени, представленный на карте, войска Стефана Батория осаждали Псков
- 3) по Ям-Запольскому мирному договору Смоленск и Торопец перешли под власть Речи Посполитой
- 4) военные действия между Россией и Швецией в представленный на карте период завершились Плюсским договором в 1581 г.
- 5) в состав Великого княжества Литовского накануне его объединения с Польшей входила вся Курляндия
- 6) Новгород в период Ливонской войны служил базой русских войск

Прочитайте два текста об одном из важных событий русской истории и с опорой на текст и знание истории выберите из списка верные суждения об этом событии:

А) Из книги Наталии Кончаловской «Наша древняя столица» (1947):
«Два старинных форта встали величаво:
Нарва-крепость слева, Ивангород справа.
Нарва у ливонцев – прибалтийский форт,
Ивангород славной, русской кладкой горд.
И вот в этот город рать царя Ивана
С пушками явилась в мае утром рано.
От Москвы до Нарвы в стужу, в непогоду
Шли войска всю зиму, шли войска полгода,
Чтоб с ивангородских башенных верхушек
По ливонской Нарве грянул гром из пушек.
Сквозь туман весенней, северной зари
Стали бить по Нарве наши пушкари.
Ядра сотрясали каменные башни...
Заревел у кнехтов рог тревожный, страшный».

Б) Из исторического источника – дневника ксендза Пиотровского:
«Немцам не везет в Печорах, были два штурма, и оба несчастны.
Пробьют пролом в стене, пойдут на приступ, а там дальше ни с места.
Это удивляет всех, одни говорят, что место заколдовано, другие – что место свято, но во всяком случае подвиги монахов достойны удивления».

1) в обоих текстах речь идёт о различных эпизодах борьбы русского народа против иноземных захватчиков в XIII в.

2) «царь Иван», упоминаемый в первом тексте, - это Иван III

3) во втором тексте речь идёт о противостоянии печорских монахов войску Стефана Батория

4) в результате описываемых в обоих текстах военных столкновений Россия получила постоянный выход к Балтийскому морю

5) описанные в текстах события были эпизодами Ливонской войны

Прочитайте два текста об одном из важных событий русской истории и с опорой на текст и знание истории выберите из списка верные суждения об этом событии:

А) Из книги Наталии Кончаловской «Наша древняя столица» (1947):
«По крутым сугробам, сквозь метель и вьюгу,
В снеговых заносах, в стужах декабря,
Помогая крепко на пути друг другу,
Шли войска Ивана «воевать моря».
Без дорог, тропами, по лесам и долам,
Под командой старших царских воевод,
Извиваясь змеем длинным и тяжёлым,
Медленно, но верно шли полки вперёд.
Где вразброд, оравую, где военным строем,
Продвигалась русская молодая рать,
Чтоб морские пристани под седым прибоем
У ливонских рыцарей с боем отобрать».

Б) Из исторического источника – дневника ксендза Пиотровского:
«Любуемся Псковом. Господи, какой большой город! Точно Париж! Помогите нам Боже с ним справиться... Много уже собралось наших под городом. Наши наездники подъезжали под самые стены крепости, выманивая русских, но те не хотели выходить из-под выстрелов. Стояло их у самой стены несколько сот конных и пеших; когда их теснили, они отступали к стенам и старались отстреливаться из ручниц и самопалов; а когда наши отступали, они гнались за ними, но всегда так, что оставались под защитой крепостных орудий».

1) в обоих текстах речь идёт о различных эпизодах борьбы русского народа против немецких рыцарей в 1240 – 1242 гг.

2) в первом тексте упоминается Иван IV Грозный

3) во втором тексте речь идёт о событиях 1558 г.

4) описанные в текстах события были эпизодами Ливонской войны

5) описываемые в обоих текстах военные действия привели к тому, что Россия прочно утвердила своё господство на Балтийском море

ПРИЧИНЫ ПРОДВИЖЕНИЯ РУССКИХ В СИБИРЬ В КОНЦЕ XVI В.

- Хан Едигер с середины XVI в. платил дань России.
- ↓
- Его преемник – хан Кучум – перестал платить дань.
- ↓
- Попытался захватить русские земли по реке Каме и в Приуралье.
- ↓
- Владельцы земель – купцы Строгановы – наняли для обороны казачьего атамана Ермака.



Изображение семьи Строгановых на иконе «Иже херувимы». XVI в.



Хан Едигер.



Ермак Тимофеевич.



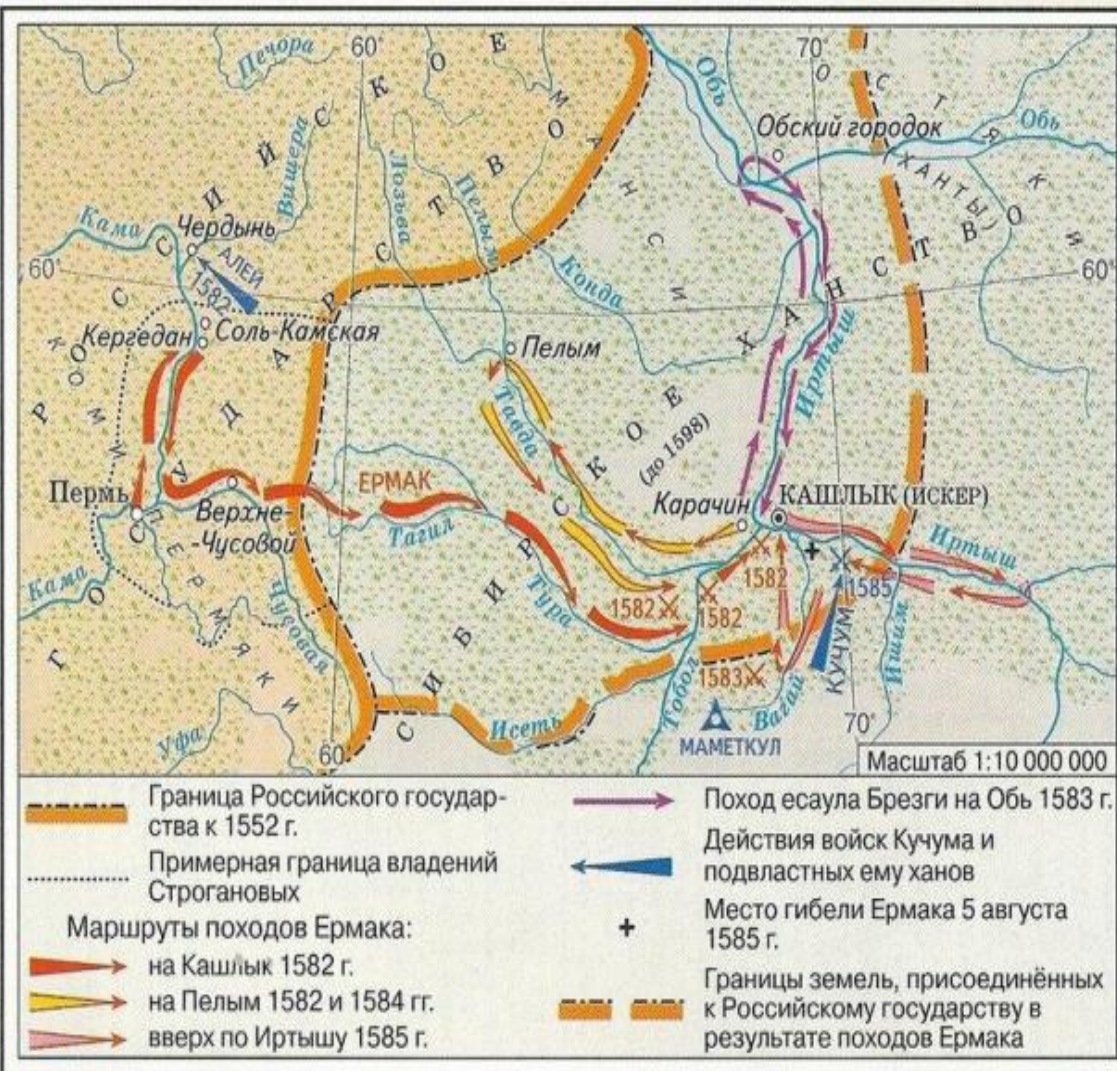
Царь Кучум в Кашлыке.

ВХОЖДЕНИЕ УРАЛА И ЗАПАДНОЙ СИБИРИ В СОСТАВ РОССИЙСКОГО ГОСУДАРСТВА

В результате похода Ермака Тимофеевича Сибирское ханство потерпело сокрушительное поражение, после которого оно уже не смогло оправиться. В самом ханстве усилились противники Кучума, и там продолжились внутренние усобицы. По пути, проложенном Ермаком, в Сибирь двинулись «государевы служилые люди».

Уже в 1586 г. была возведена Тюмень, а в 1587 г. был основан Тобольск, ставший «столицей» русской Сибири. В 1592 г. основан Пелым, в 1593 г. заложен Березов, а в 1594 г. – Сургут и Тара. В 1598 г. произошло основание Верхотурья – старейшего русского города на территории Свердловской области. Вслед за Верхотурьем в 1600 г. был основан Туринск. Первые города в Урало-Сибирском регионе становились центрами распространения русского влияния в крае и «плацдармами» для дальнейшего продвижения на восток. В августе 1598 г. отряд воеводы Андрея Воейкова окончательно разгромил Кучума в ходе Ирменской битвы. Таким образом, в конце XVI в. земли к востоку от Урала и почти вся Западная Сибирь были включены в состав Российского государства.

РАБОТА С КАРТОЙ И КАРТИНОЙ



Карта. Поход Ермака в Сибирь. 1581-1585 гг.

1. Опишите с опорой на карту путь Ермака в Сибирь.
2. Когда и где произошли решающие события похода Ермака?
3. Каковы результаты похода Ермака в Сибирь?



«Покорение Сибири Ермаком Тимофеевичем». Художник В. Суриков. 1895 г. Санкт-Петербург, Государственный Русский музей

▲ Рассмотрите картину. Где изображён отряд казаков, а где войска Кучума? Почему вы так решили? Кто одержал победу в сражении?

Прочитайте отрывок из сказа П.П. Бажова «Ермаковы лебеди» и выполните задания.

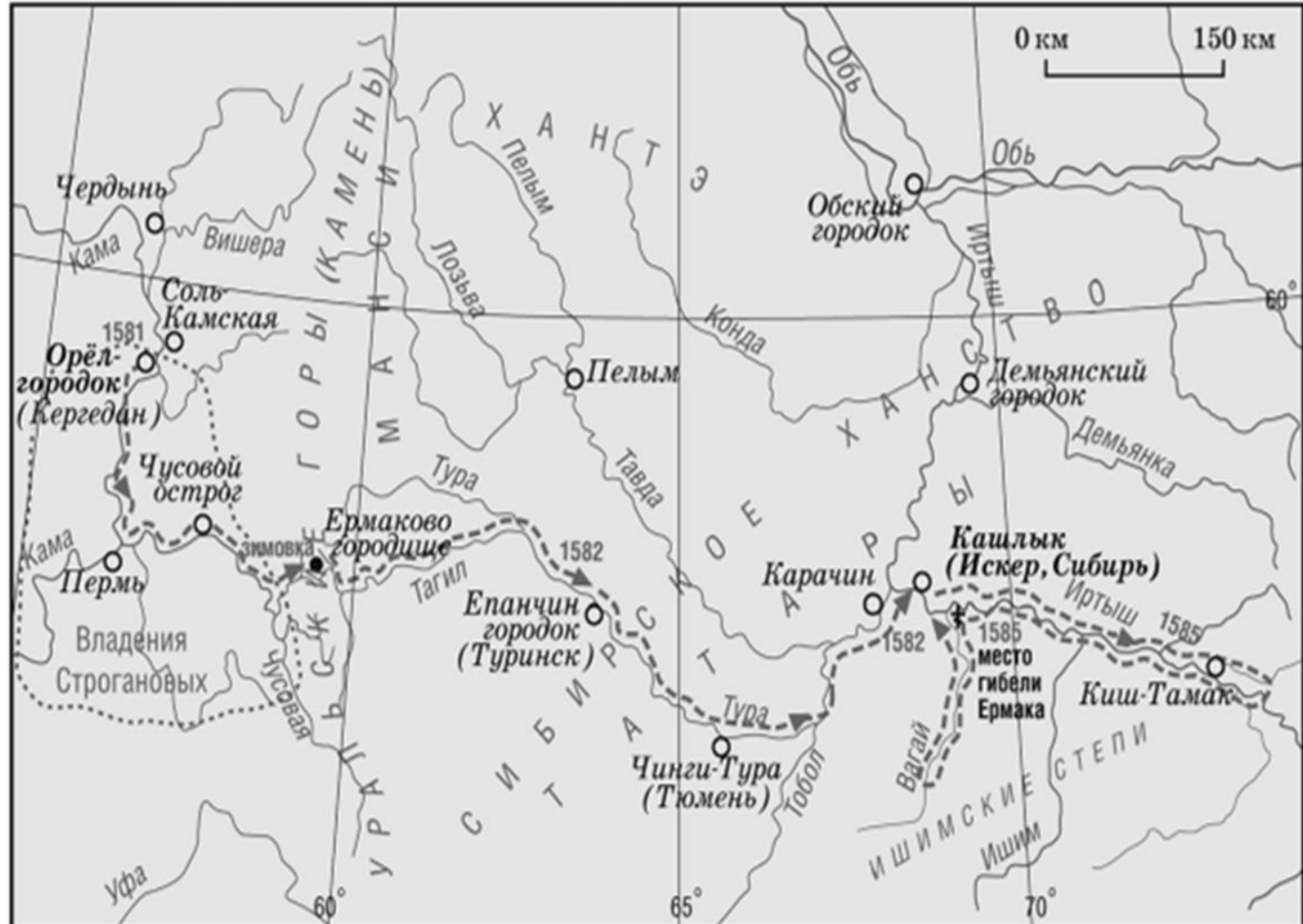
«Так, говоришь, из донских казаков Ермак был? Приплыл в наши края и сразу в сибирскую сторону дорогу нашёл? Куда никто из наших не бывал, туда он со всем войском по рекам проплыл?

На словах-то вовсе легко, а попробуй на деле – не то запоешь! На деле по незнакомой реке плыть похитрее будет, чем по самому дикому лесу пробираться. Главная причина – приметок нет, да и не сам идёшь, а река тебя ведёт. Коли ты вперёд её пути не узнал, так только себя и других намаешь, а можешь и вовсе с головами загубить.

...Так вот оно как дело-то было! Приплыл донской казак на родимую сторонку – на реку Чусовую. Здешние-то реки он с молодых годов знал. Ему, брат, вожака не надо было! Сам первый вожак по речным дорогам был!».

- Откуда родом был Ермак Тимофеевич (исходя из содержания сказа П.П. Бажова «Ермаковы лебеди»)?
- Где располагался Чусовской городок?
- Почему П.П. Бажов полагает, что Ермак Тимофеевич происходил родом из Чусовского городка?

В 1862 году торжественно отмечалось тысячелетие Российского государства. В Великом Новгороде был воздвигнут памятник «Тысячелетие России», содержащий 128 фигур исторических деятелей с IX до XIX века, среди которых есть и фигура Ермака Тимофеевича? Почему Ермак включен в числе самых значимых деятелей за всю историю России?



ЭПОХА ФЁДОРА ИОАННОВИЧА (1584 – 1598)

В начале царствования Фёдора Ивановича сохранялось тревожное положение на границах: восставали поволжские народы и сибирские племена, сохранялась опасность нападения Речи Посполитой, Швеции, Крымского ханства. По указу правительства началось строительство новых городов-крепостей. В 1580—1590-е гг. появились Воронеж, Ливны, Тюмень. На Волге основывают Царицын, Саратов, Самару, строят Уфу, Курск, Елец. Новые каменные крепости появились в Смоленске, Астрахани и Казани.

В Москве возвели каменные стены и башни Белого города — третьей линии обороны, которая располагалась на месте современного Бульварного кольца. Крепость в столице строили не зря. Летом 1591 г. крымский хан Гази-Гирей подошёл к Москве. Но под огнём тяжёлых пушек, установленных на крепостных стенах и выведенных за пределы Москвы гуляй-городов, был вынужден отступить. После крымского набега вдоль линии современного Садового кольца были построены

деревянные укрепления. Этот оборонительный рубеж называли Скородомом, так как возвели его очень быстро.

К концу XVI в. на южных рубежах России было закончено сооружение оборонительной засечной черты, которая мешала неожиданному нападению и глубокому прорыву крымской конницы на территорию России.



Памятник Фёдору Иоанновичу в Йошкар-Оле (2009 г.).

КРЕПОСТИ ФЁДОРА КОНЯ



Смоленская
крепость

Белый город
в Москве

БАБИНОВСКАЯ ДОРОГА

В 1595 г. царь Федор Иоаннович издал указ, согласно которому предлагалось «охочим людям» разведать более удобный путь в Сибирь. Отозвался уроженец деревни Верх-Усолки Соликамского уезда Артемий Сафронович Бабинов. Он знал, что зауральские манси приходят из-за гор совершать древние религиозные обряды в пещерное святилище на берегу речки Чаньвы – притока Яйвы. Артемий Бабинов несколько суток шел по следам лесных охотников. С 1595 по 1597 гг. была проложена сухопутная дорога от Соликамска до верховьев реки Туры. Бабиновская дорога, ставшая правительственным трактом, шла от Соли Камской через верховья Яйвы на реку Косьву, потом через горный хребет Павдинский Камень к бассейну реки Туры в город Верхотурье. Из Верхотурья дорога шла в Туринск, Тюмень и Тобольск. На всем протяжении дороги были выстроены станции – ямы. Новая дорога от Соликамска к верховьям р. Туры оказалась в восемь раз короче Вишеро-Лозьвинского пути.

РУССКИЕ ОСТРОГИ НА УРАЛЕ И В СИБИРИ



Макет Туринского острога.



Реконструкция башни Ирбитского острога.

- Цель: пересмотреть итоги Ливонской войны.
- Январь 1590 г. – начало войны со Швецией, взятие Яма, неудачная осада Нарвы.
- 1593 г. – заключение нового перемирия с Речью Посполитой.
- 1595 г. – Тявзинский мир со Швецией.



Нарвский замок



Выборгский замок



Крепость Ям. XVII в.

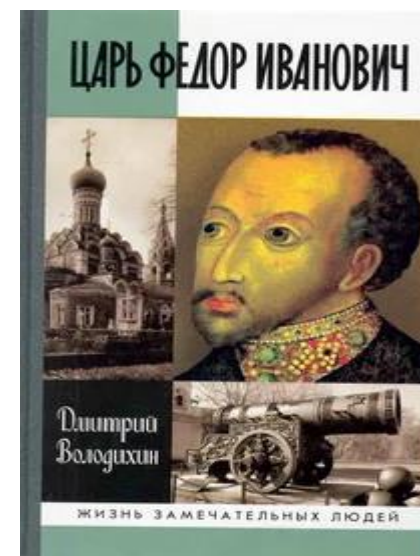
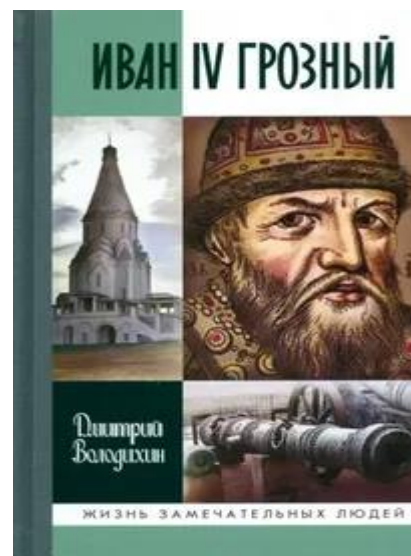
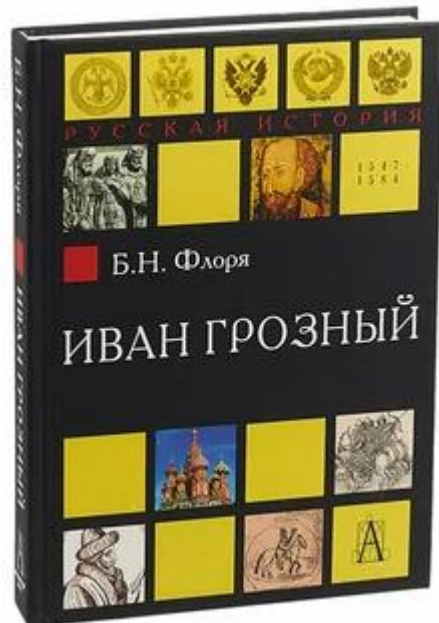
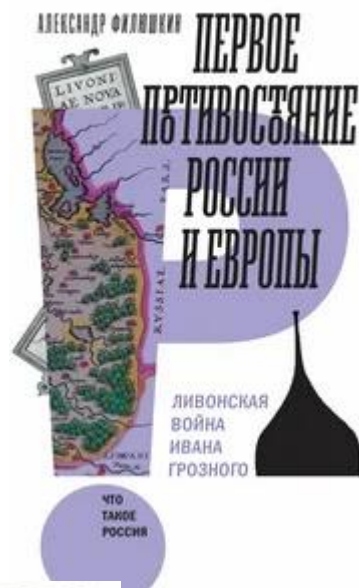
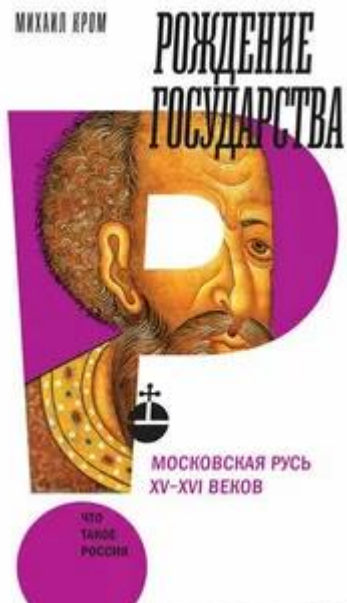


Приобретения России по Тявзинскому миру 1595 г.



Территория России к 1598 г.

ЛИТЕРАТУРА ДЛЯ УЧИТЕЛЯ



ПОЛЕЗНЫЕ ССЫЛКИ ДЛЯ УЧИТЕЛЯ

Методические материалы кафедры ОНД ИРО:

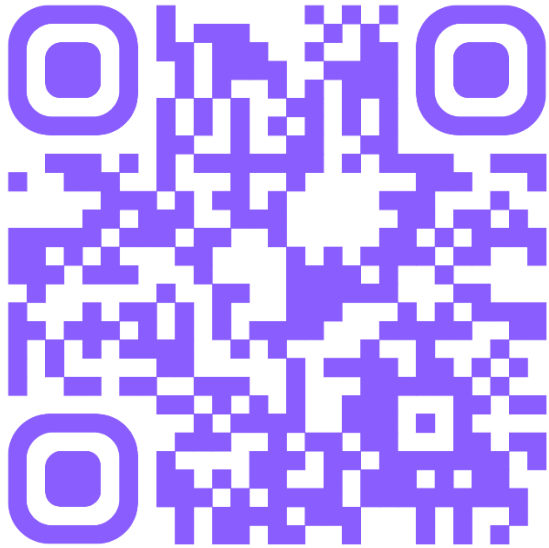
<https://www.irro.ru/iro/dep/kaf/ond/metmat/>

Библиотека ЦОК: <https://моиуроки.рф/>

История РФ. Учителю и ученику:

<https://history.ru/teacher?days=14.01>

Информационные ресурсы ИРО



www.irro.ru



ВКонтакте



Телеграм



irro@irro.pro



+7 343 369 29 86
+7 343 369 22 32
+7 343 369 27 50



ул. Академическая, 16
ул. Щорса, 92а, корп. 4